



PREFEITURA MUNICIPAL DE ITAPEÇERICA - MG

Memorial Descritivo

Obra:
Reforma do PSF "LÁZARO MEDEIROS".

SECRETARIA MUNICIPAL DE OBRAS E TRANSPORTES - Rua Vigário Antunes, 155, Centro.

Fone (37) 3341-8517-obras@itapeçerica.mg.gov.br

ITAPECERICA - MG



PREFEITURA MUNICIPAL DE ITAPEÇERICA - MG

Proponente: Prefeitura Municipal de Itapeçerica MG

Objeto: Reforma do PSF "LAZARO MEDEIROS".

Endereço da Obra: BAIRRO CIDADE ECOLÓGICA, MUNICÍPIO DE ITAPEÇERICAMG.

Responsável Técnico: Sérgio Augusto Lobo

Data: 11/03/2016

Descrição	Área Existente	Área a Reformar
PSF "LÁZARO MEDEIROS"	208,00 m ²	208,00 m ²
TOTAL	208,00 m²	208,00 m²

SECRETARIA MUNICIPAL DE OBRAS E TRANSPORTES - Rua Vigário Antunes, 155, Centro.

Fone (37) 3341-8517-obras@itapeçerica.mg.gov.br

ITAPEÇERICA - MG



PREFEITURA MUNICIPAL DE ITAPEÇERICA - MG

1 - OBJETIVO

2 - CONSIDERAÇÕES PRELIMINARES

2.1 - Programações de obra

3 - ESPAÇOS DEFINIDOS

4 - SERVIÇOS PRELIMINARES

4.1 - Introdução

4.2 - Canteiros de obra, limpeza e carga de material.

5 - DEMOLIÇÕES E REMOÇÕES

5.1 - Considerações Gerais

6 - PAREDES E DIVISÓRIAS

7 - COBERTURA

7.1 - Estruturas de Madeira

7.2 - Coberturas de fibrocimento

7.3 - Coberturas em telha metálica simples esp. = 0,43 mm

7.4 - Coberturas com telha cerâmica Revisão

7.5 - Rufo

7.6 - Calha

7.7 - Descidas de água pluvial



PREFEITURA MUNICIPAL DE ITAPEÇERICA - MG

8 - IMPERMEABILIZAÇÕES

8.1 - Impermeabilizações com argamassa polimérica

8.2 - Tratamentos de trincas/fissuras com utilização de aditivo impermeabilizante.

9 - INSTALAÇÕES HIDROSSANITÁRIA

10 - PREVENÇÃO E COMBATE À INCÊNDIO

11 - ESQUADRIAS

11.1 - Portas e janelas novas

11.2 – Grades, guarda-corpo e corrimão metálicos.

12 - REVESTIMENTOS DE PAREDES

12.1 - Argamassas para parede

12.2 - Chapisco

12.3 - Emboço

12.4 - Reboco

12.5 - Azulejo

13 - REVESTIMENTOS DE PISOS

13.1- Pisos cerâmica

13.2 - Rodapés em porcelanato

13.3 - Soleiras em granito

14 - VIDROS, ESPELHOS E ACESSÓRIOS.

15 - PINTURA

SECRETARIA MUNICIPAL DE OBRAS E TRANSPORTES - Rua Vigário Antunes, 155, Centro.

Fone (37) 3341-8517-obras@itapeçerica.mg.gov.br

ITAPEÇERICA - MG



PREFEITURA MUNICIPAL DE ITAPEÇERICA - MG

15.1- Considerações gerais

15.2 - Pinturas em alvenarias com tinta 100% acrílica

15.3 - Pinturas com esmalte sintético sobre superfícies metálicas

16 - SINALIZAÇÃO

17 - LIMPEZA

1 - OBJETIVO

Este memorial descritivo determina as normas a seguir, os materiais a empregar e os serviços a executar para Obra de Reforma e Melhorias no PSF “LAZARO MEDEIROS” no município de Itapeçerica – MG.

Para as obras e serviços, a Empreiteira fornecerá todos os materiais, toda a mão de obra e máquinas necessárias para a realização dos trabalhos previstos em detalhes, constantes do presente Memorial, ou seja: demolições, alvenaria, coberturas, impermeabilizações e isolamento, instalação hidros sanitária, prevenção e combate a incêndio, esquadrias, revestimentos de paredes e tetos, pisos/soleiras/peitoris, vidros/espelhos, pintura, balcão, sinalização, urbanização e limpeza geral.

Para execução das obras projetadas, o presente Memorial não limita a aplicação de boa técnica e experiência por parte da Empreiteira, indicando apenas às condições mínimas necessárias as quais deverão obrigatoriamente atender às normas e especificações da Associação Brasileira de Normas Técnicas (ABNT), quanto a sua execução e aos materiais empregados.

2 - CONSIDERAÇÕES PRELIMINARES

A execução dos serviços obedecerá rigorosamente a estas especificações, não podendo ser inserida qualquer modificação sem o consentimento por escrito da fiscalização.

Nestas especificações fica esclarecido que só será permitido o uso de materiais ou equipamentos similares aos especificados, se rigorosamente equivalentes, isto é, desempenharem idênticas funções construtivas e apresentarem as mesmas características formais e técnicas.

SECRETARIA MUNICIPAL DE OBRAS E TRANSPORTES - Rua Vigário Antunes, 155, Centro.

Fone (37) 3341-8517-obras@itapeçerica.mg.gov.br

ITAPEÇERICA - MG



PREFEITURA MUNICIPAL DE ITAPEÇERICA - MG

De modo algum a atuação da fiscalização eximirá ou atenuará a responsabilidade da contratada. Só à contratada caberá a responsabilidade pela perfeição da obra em todos os seus detalhes.

Os serviços e materiais obedecerão sempre às normas e métodos pertinentes da ABNT.

Os materiais a serem empregados na obra deverão ser novos, de primeira qualidade e obedecer às especificações do presente memorial, às normas da ABNT no que couber e, na falta destas, ter suas características reconhecidas em certificados ou laudos emitidos por laboratórios tecnológicos idôneos.

2.1 Programações de obra

Deverá ser feita uma programação dos trabalhos, por etapas, com a aprovação da Fiscalização.

QUADRO QUANTITATIVO

Em qualquer caso, a Prefeitura Municipal de Itapeçerica entenderá a proposta como aquela que executará completamente o objeto licitado e assim o exigirá.

DECLARAÇÃO DE VISITA À OBRA

As empresas participantes da Licitação deverão vistoriar previamente o local para elaboração do orçamento, e receberão Atesto de Visita Técnica a ser elaborado pela Secretaria de Obras e Transportes.

3 - ESPAÇOS DEFINIDOS

Reforma

- Recepção;
- Consultórios;
- Sala de odontologia;
- Sala de Ginecologia;
- Sala de vacina;
- Sala de curativo;
- Cuidados Básicos;
- Banheiro masculino;
- Banheiro feminino.

SECRETARIA MUNICIPAL DE OBRAS E TRANSPORTES - Rua Vigário Antunes, 155, Centro.

Fone (37) 3341-8517-obras@itapeçerica.mg.gov.br

ITAPEÇERICA - MG



PREFEITURA MUNICIPAL DE ITAPEÇERICA - MG

O espaço interno será redimensionado, nas salas serão instalados lavatórios e bancadas em granito, de modo atender as necessidades do local.

Um dos banheiros será adaptado, para ser tornado acessível aos portadores de necessidades especiais.

Na recepção será executado um balcão em alvenaria, com revestimento externo em granito e tampo em granito

4 - SERVIÇOS PRELIMINARES

4.1 - Introdução

Este Memorial Descritivo refere-se aos procedimentos básicos que devem ser tomados para a execução de obra de reforma da PSF “LÁZARO MEDEIROS”.

Todos os procedimentos de execução deverão obedecer às normas técnicas vigentes, e qualquer alteração no processo de execução ou alteração no projeto deverá ser comunicada (por escrito) a fiscalização da obra para que seja emitido um parecer técnico.

4.2 - Canteiros de obra, limpeza e carga de material.

A Prefeitura disponibilizará local para guarda de materiais e ferramentas, bem com energia elétrica e água.

A Contratada, por sua conta, fará a instalação de andaimes, quando necessários for, de acordo com a Norma Regulamentadora, tomando todos os cuidados para a proteção das esquadrias e das pessoas que circulam nas imediações, através de proteção lateral de tela.

A armazenagem temporária de materiais destinados à obra será feita em área externa à edificação.

A Contratada deve limitar o estoque de materiais à capacidade de armazenagem disponível e estabelecer rígido controle de carga e descarga, de modo a não causar prejuízo à fluidez do trânsito no entorno da edificação.

Serão de uso obrigatório em quantidade e tamanhos adequados todos os equipamentos de proteção individual referidos na Norma Regulamentadora da ABNT NR16, tais como:



PREFEITURA MUNICIPAL DE ITAPEÇERICA - MG

- Capacetes de segurança,
- Protetores faciais, auriculares, máscaras e óculos de segurança,
- Luvas e mangas de proteção,
- Botas de borracha ou PVC e calçados de couro, cintos de segurança.

Havendo necessidade de instalação de transporte vertical de materiais, o mesmo será executado de acordo com o preconizado pela Norma Reguladora NR18, respeitados os limites do canteiro de obras. É expressamente proibido o transporte simultâneo de cargas e pessoas.

Em locais determinados pela Fiscalização serão colocados, pela Contratada, extintores de incêndio para proteção da área de execução das obras.

Eficiente e ininterrupta vigilância será exercida pela Contratada para prevenir riscos de incêndio nas dependências em obras da edificação. Poderá a Fiscalização, sempre que julgar necessário, ordenar providências para modificar hábitos de trabalhadores e depósitos de materiais que ofereçam risco de incêndio às obras.

É responsabilidade da Contratada a guarda dos materiais, ferramentas e a segurança do edifício em função da obra, devendo disponibilizar vigilância permanente no mesmo.

Obs.: Será de responsabilidade da Contratada a mudança de local do mobiliário, materiais e equipamentos das áreas que estiverem sob intervenção, bem como o retorno para o local de origem dos mesmos quando a etapa estiver concluída.

Os locais onde deverão ser acomodados o mobiliário e equipamentos deverão ser preparados com as mínimas condições para utilização dos Departamentos.

Os espaços a serem ocupados serão determinados pela Fiscalização da Obra.

Deverá ser prevista a colocação da placa de obra e da placa de responsabilidade de obra conforme norma do CREA contendo os nomes do responsável técnico pela execução da obra. Como responsável técnico dos serviços, a CONTRATADA deverá disponibilizar um profissional de nível superior com especialidade na área do objeto desta licitação.

SECRETARIA MUNICIPAL DE OBRAS E TRANSPORTES - Rua Vigário Antunes, 155, Centro.

Fone (37) 3341-8517-obras@itapeçerica.mg.gov.br

ITAPEÇERICA - MG



PREFEITURA MUNICIPAL DE ITAPEÇERICA - MG

5 - DEMOLIÇÕES E REMOÇÕES

5.1 - Considerações Gerais

As demolições são reguladas, quanto à segurança e medicina do trabalho, pela Norma Regulamentadora NB18.

Todas as demolições serão efetuadas dentro da mais perfeita técnica, tomados os devidos cuidados para serem evitados danos a terceiros e com todas as garantias de preservação do imóvel.

As demolições necessárias serão efetuadas manualmente ou com auxílio de equipamentos leves.

Os materiais reaproveitáveis não serão reempregados na Reforma da Unidade, serão transportados, a expensas da Contratada, para local designado pela Fiscalização.

Não serão permitidas demolições, ainda que parciais, de qualquer elemento estrutural que integra a edificação. Nos locais onde ocorrer às demolições, quando necessário, deverão ser calculados e providenciados pela Contratada os eventuais escoramentos para a sustentação de partes da edificação, de modo a prevenir desabamentos ou demolições excessivas.

Para remoção da pintura sobre as alvenarias de blocos de concreto, poderão ser manual e/ou mecânica, de modo que garanta a aderência da argamassa.

Todo material demolido deverá ser carregado e transportado devidamente e lançado para bota-fora regulamentado.

Para a recuperação de rebocos, quando ocorrer, deverão ser realizadas explorações e análises para reconstrução de traço semelhante aos originais.

Sempre que necessário poderão ser utilizados, como auxiliar nos trabalhos, os dados de cadastro e levantamentos fotográficos que se encontram no escritório da Fiscalização da obra.



PREFEITURA MUNICIPAL DE ITAPEÇERICA - MG

6 - PAREDES E DIVISÕES

As alvenarias terão as mesmas espessuras das existentes, não sendo permitido o corte das peças para atingir as espessuras requeridas e serão executadas com blocos de concreto de vedação.

As alvenarias apresentarão prumo e alinhamento perfeitos, fiadas niveladas e com a espessura das juntas compatíveis com os materiais utilizados.

As alvenarias sobre vãos de portas deverão ser construídas sobre vergas de concreto armado, convenientemente dimensionadas, sendo que o sobrepasso além da medida do vão deverá ser de 20 cm.

No fechamento de vãos, em estrutura de concreto armado, quando ocorrer, as alvenarias deverão ser executadas até uma altura que permita seu posterior encunhamento contra a estrutura.

As superfícies de concreto que ficar em contato com a alvenaria serão previamente chapiscadas em argamassa de cimento e areia 1:3.

As alvenarias deverão ser molhadas na ocasião do seu emprego e as juntas não devem exceder a 15 mm (quinze milímetros).

7 - COBERTURA

7.1 - Estruturas de Madeira

A estrutura de madeira (tesouras, terças e caibros) das coberturas com telha de fibrocimento deverá ser bem seca isenta de branco, caruncho ou broca, devidamente imunizada, não ardida e sem nós ou fendas que comprometam sua durabilidade, resistência ou aparência.

A montagem das tesouras deverá ser cuidadosa, no sentido de serem asseguradas suas condições de rigidez, especialmente as inclinações do telhado previstas no projeto.

7.2 - Coberturas de fibrocimento

A cobertura da casa do compressor será executada com telhas de fibrocimento 6mm, aparafusada sobre os caibros de madeira.



PREFEITURA MUNICIPAL DE ITAPEÇERICA - MG

7.3 - Coberturas em telha metálica simples esp. = 0,43 mm

Será aproveitado o engradamento existente.

Na montagem das telhas metálicas, observar a direção do vento. Montar as telhas em sentido contrário ao do vento e iniciada do beiral da cumeeira.

A cobertura deverá ser feita, simultaneamente, em ambos os lados para que ocorra coincidência das ondulações na cumeeira.

As telhas devem ser elevadas do chão ao local do assentamento de forma segura e adequada.

Realizar o furo no mínimo a 25 mm da borda da telha e de colocar três conjuntos de fixação por telha e por apoio.

No recobrimento lateral das telhas, devem ser usados parafusos de costura espaçados no máximo a cada 500 mm.

Durante a montagem, retirar as limalhas de furação e corte da superfície da cobertura.

7.4 - Rufo

O rufo será de chapa galvanizada nº. 24 e serão colocadas de forma a evitar a penetração de águas de chuva.

7.5 - Calhas pluviais

As intervenções na cobertura exigirão a execução de calhas, em chapa galvanizada.

Todos os arremates em chapa galvanizada do telhado serão executados em chapa galvanizada nº 24.

7.6 – Descidas de água pluvial

Deverão ser instaladas as descidas de água pluvial utilizando tubos de PVC ø 75 mm tigre ou similar, inclusive conexões objetivando a captação da água pluvial proveniente da cobertura.



PREFEITURA MUNICIPAL DE ITAPEÇERICA - MG

8 - IMPERMEABILIZAÇÕES

8.1 – Impermeabilizações com argamassa polimérica

Deverão ser obedecidas todas as orientações técnicas do fabricante.

Executar a limpeza da superfície, retirar as partes soltas ou desagregadas, nata de cimento, óleos, desmoldantes. Deverá ser realizada a lavagem da estrutura/alvenaria com escova de aço e água ou jato d'água de alta pressão. As falhas existentes no bloco da alvenaria, quando ocorrer, deverão ser tratadas com argamassa de cimento e areia, traço 1:3, amassada com solução de água e emulsão adesiva Viafix, ou similar, na relação em volume 3:1. Sobre o substrato úmido aplicar 2 "demãos" de argamassa polimérica viaplus 5000 ou similar, aguardando sua secagem por aproximadamente 4 horas, visando o estucamento e a selagem dos poros do substrato.

Para preparação do produto adicionar o componente B (pó cinza) aos poucos ao componente A (resina), misturando mecanicamente por 3 minutos ou manualmente por 5 minutos, obtendo uma pasta homogênea e sem grumos; Misturar constantemente o produto da embalagem durante a aplicação; Aguardar a cura do produto por 5 dias. Executar proteção mecânica sobre a área vertical impermeabilizada, estruturando a com tela hexagonal galvanizada, se necessário for.

Deverá ser utilizado todos os EPI's necessários para manuseio do produto, conforme orientação do fabricante.

Respeitar os períodos de secagem entre demãos estipulados na metodologia de aplicação, conforme orientação fabricante.

8.2 – Tratamentos de trincas/fissuras com utilização de aditivo impermeabilizante.

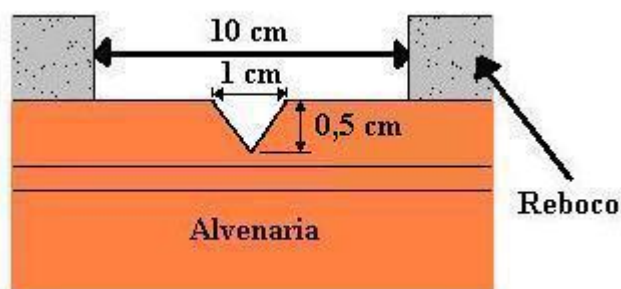
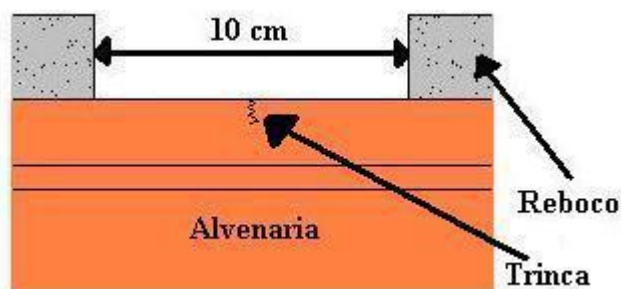
Deverão ser obedecidas todas as orientações técnicas do fabricante.

Realizar a abertura do reboco (serviço já incluso nos itens de demolições) tendo a trinca como referência central com um espaçamento de 10 cm, até encontrar a alvenaria, conforme ilustrado abaixo.

Realizar a abertura da trinca em forma de "V", com espaçamento de 1 cm e 0,5 cm de profundidade, conforme ilustrado abaixo.



PREFEITURA MUNICIPAL DE ITAPEÇERICA - MG



Remover toda a poeira da parede, sendo que a superfície deve se encontrar seca quando da aplicação.

Após todo o procedimento fazer o tratamento à abertura com mastique tipo sela trinca ou outro similar.

Aguardar de 48 horas para a cura do mastique.

9 - INSTALAÇÕES HIDROSSANITÁRIA

Os escopos referem-se ao fornecimento de materiais e mão de obra especializada necessária à adequada execução dos serviços das Instalações Hidráulicas (Água Fria e Esgoto) e louças e metais para reforma dos sanitários, copa/cozinha, conforme orientação da fiscalização.

Compreende a montagem de tubulação em PVC qualidade 1ª. linha, com extremidades roscáveis ou soldáveis, com o fornecimento de todos os materiais inclusive acessórios, mão-de-obra, ferramentas, equipamentos, bem como tudo que for necessário à completa e perfeita execução dos serviços.

SECRETARIA MUNICIPAL DE OBRAS E TRANSPORTES - Rua Vigário Antunes, 155, Centro.

Fone (37) 3341-8517-obras@itapeçerica.mg.gov.br

ITAPEÇERICA - MG



PREFEITURA MUNICIPAL DE ITAPEÇERICA - MG

Estas especificações estabelecem requisitos mínimos de funcionamento e modo de execução das instalações, que deverão ser executadas com esmero e bom acabamento. Somente poderão ser empregados materiais de primeira qualidade que satisfaçam às normas técnicas brasileiras.

As canalizações de água serão submetidas, antes do recobrimento, a prova de pressão hidrostática não menor que 2 kg/cm² devendo a água permanecer nas canalizações no mínimo uma hora.

Na execução das redes de água e esgoto não serão permitidos dobras nem achatamento nos tubos. As declividades das redes de esgotos deverão ser uniformes em cada trecho.

Durante a execução da obra para evitar a entrada de corpos estranhos nas canalizações de água e esgoto, as suas extremidades deverão ser vedadas com bujões plástico roscáveis. Após a construção, todas as caixas sifonadas e de inspeção deverão ser limpas, isentas de papel, argamassa ou de qualquer corpo estranho.

Louças / Acessórios

- Lavatório suspenso - Celite ou equivalente, em todas os consultórios e salas de atendimento.



Cuba simples embutir 07 mm de esp., 20 cm profundidade; acabamento acetinado, FAB. Tecnocuba ou equivalente.

Local de Instalação:

- Copa;
- Consultório Odontológico;
- Cuidados Básicos/Urgência e Emerg;
- Vacinação;
- Sala de Lavagem e Desinfecção de Materiais;
- Coleta de Materiais;
- Sala de Curativos.

SECRETARIA MUNICIPAL DE OBRAS E TRANSPORTES - Rua Vigário Antunes, 155, Centro.

Fone (37) 3341-8517-obras@itapeçerica.mg.gov.br

ITAPEÇERICA - MG



PREFEITURA MUNICIPAL DE ITAPEÇERICA - MG



- Expurgo Hospitalar, 70x55cm, em aço inox AISI304, altura 30 mm; saída 75 mm, acabamento polido e sifão para expurgo em aço inox AISI304, chapa de 1,5mm, #16.. Padrão Fisher Inxor ou equivalente, instalado na sala de curativo.



As alturas dos complementos, louças e metais deverão obedecer às estabelecidas pela NBR 9050/2004. (conforme projeto)

- Torneira para lavatório de cromada simples Docol ou equivalente;

SECRETARIA MUNICIPAL DE OBRAS E TRANSPORTES - Rua Vigário Antunes, 155, Centro.

Fone (37) 3341-8517-obras@itapeçica.mg.gov.br

ITAPEÇERICA - MG



PREFEITURA MUNICIPAL DE ITAPEÇERICA - MG

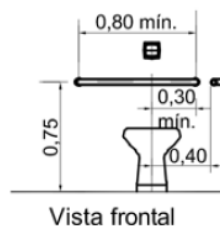
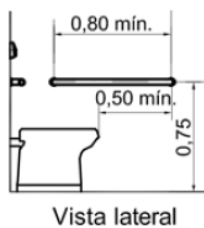
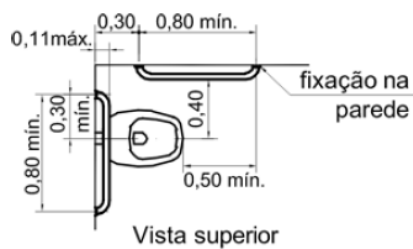
- Torneira de parede com Direcionador de Jato Misty, cód. 1158MY – Fabricante: Fabrimar ou equivalente, a ser instalado na área de tanque ou serviço.



- Cabide cromado tipo gancho, linha Single, 158206, Docol ou equivalente.



- Barra de apoio horizontal/vertical, 90 cm de comprimento, instalada a 75 cm do piso acabado, diâmetro externo de 33 mm, acabamento cromado, linha Conforto, 2310C, Deca ou equivalente.



- Rua Vigário Antunes, 155, Centro.

Fone (37) 3341-8517-obras@itapeçerica.mg.gov.br

ITAPEÇERICA - MG



PREFEITURA MUNICIPAL DE ITAPEÇERICA - MG

- Ralo com grelha em aço inox e fecho retrátil, 15x15cm, Ref. 119, Moldenox ou equivalente, sobre caixa sifonada.



10 - INSTALAÇÕES DE PREVENÇÃO E COMBATE À INCÊNDIO

Compreende ao fornecimento de materiais e mão de obra especializada necessária à instalação dos itens planilhados referente ao Sistema de Prevenção e Combate a incêndio, atendendo às normas técnicas pertinentes.

11 - ESQUADRIAS

Esquadria de Madeira

As portas madeira existentes serão substituídas para largura de 80 e 90 cm:

- Porta com dimensões de 80x210cm, tipo prancheta com marco e alizar (larg.= 5cm), lixadas e com aplicação de fundo sintético nivelador. Pintura com esmalte sintético acetinado cor 0407 Gelo, ref.: Suvinil ou equivalente.
- Dobradiças 3"x2½", código DO-0204002 – 3 ½" x 3, Fabricante IMAB – Indústria Metalúrgica Ltda, acabamento em latão cromado acetinado
- Fechadura com maçaneta tipo "alavanca", acabamento cromado, Padrão La Fonte ou equivalente.

SECRETARIA MUNICIPAL DE OBRAS E TRANSPORTES - Rua Vigário Antunes, 155, Centro.

Fone (37) 3341-8517-obras@itapeçerica.mg.gov.br

ITAPEÇERICA - MG



PREFEITURA MUNICIPAL DE ITAPEÇERICA - MG

- Para a porta WC com medida 90 x 210 cm deverá ter puxadores dos dois lados da porta (barras de apoio de 60 cm) e barrado em chapa de proteção inferior, h= 40 cm de altura em chapa de inox escovado, colado nos dois lados da porta.

Esquadria de Alumino e Vidro

As janelas metálicas existentes nas laterais direito ou esquerdo e/ou onde indicado pela fiscalização serão substituídas por novas esquadrias de ferro com dimensões conforme indicado em planilha.

Grades metálicas.

Devera ser fornecido e instalado grades de proteção nas esquadrias conforme previsto na planilha.

Deverão ser previamente apresentadas e aprovadas pela fiscalização antes da confecção dos materiais.

12 - REVESTIMENTOS DE PAREDES

12.1 - Argamassas para parede

Antes de ser iniciado qualquer serviço de revestimento deverão ser testadas todas as canalizações à pressão recomendada.

As superfícies a revestir deverão ser limpas e molhadas antes de qualquer revestimento, salvo casos excepcionais.

A limpeza deverá eliminar gorduras, vestígios orgânicos (limo, fuligem, etc.) e outras impurezas que possam acarretar futuros desprendimentos.

Os revestimentos deverão apresentar parâmetros perfeitamente desempenados, alinhados e nivelados com as arestas vivas.

A recomposição parcial de qualquer revestimento deverá ser executada com perfeição, a fim de não apresentar diferenças ou discontinuidades.

Os revestimentos serão aplicados como seguem:

12.2 - Chapisco

Será aplicado o chapisco com argamassa industrializada com espátula dentada sobre os blocos de concreto aparente existente.

SECRETARIA MUNICIPAL DE OBRAS E TRANSPORTES - Rua Vigário Antunes, 155, Centro.

Fone (37) 3341-8517-obras@itapeçerica.mg.gov.br

ITAPEÇERICA - MG



PREFEITURA MUNICIPAL DE ITAPEÇERICA - MG

12.3 - Emboço

As alvenarias (onde indicado) serão revestidas com emboço paulista, após chapisco.

O emboço só será iniciado após a completa pega de argamassa das alvenarias e chapisco.

O emboço de cada plano de parede só será iniciado depois de embutidas todas as canalizações que por ele devam passar, bem como o contramarco e serão fortemente comprimidos contra as superfícies e deverão apresentar-se lisos após sua aplicação.

Sua espessura será de 15 mm (quinze milímetros) no máximo.

12.4 - Reboco

O reboco será executado depois do assentamento dos batentes e esquadrias e antes da colocação dos rodapés, sendo regularizadas e desempenadas a régua e desempenadeira. Deverão apresentar aspecto uniforme com parâmetros perfeitamente planos, não sendo tolerada qualquer ondulação ou desigualdade do alinhamento e superfície. Modelo indicado para ambientes internos, escadas e corredores.

12.5 – Azulejo

O tipo de azulejo especificado é o extra de primeira qualidade, 20 cm x 20 cm, na cor branca. Os azulejos a serem utilizados devem obedecer às prescrições das normas pertinentes.

Os azulejos, quando da entrega na obra, devem estar nas embalagens originais de fábrica, sem indícios de violação.

Os azulejos devem ser assentados conforme norma técnica e os seguintes procedimentos:

- Todas as tubulações embutidas devem estar colocadas e testadas;
- Aplicar o chapisco conforme item 12.2 – Chapisco;
- Aplicar o emboço conforme item 12.3 – Emboço;



PREFEITURA MUNICIPAL DE ITAPEÇERICA - MG

- Todos os marcos e janelas devem estar assentados;
- Classificar os azulejos por tamanho, de 1 mm em 1 mm, rejeitando-se os azulejos empenados;
- Escovar a superfície do emboço, com escova de nylon, para retirada todas as sobras de argamassa;
- Planejar o assentamento, de forma a se deixar uma junta entre os azulejos de 1,5 mm, que a última fiada superior seja em azulejo inteiro e que o canto mais visível da entrada seja em azulejo inteiro, conforme indicação em projeto. O sistema de aplicação será do tipo junta corrida, isto é, as juntas horizontais e verticais serão contínuas;
- Verificar o nível do teto e o prumo dos cantos, marcos e janelas, para consertá-los;
- As fiadas devem ser perfeitamente alinhadas e aprumadas, de acordo com o tamanho do azulejo classificado conforme, de forma a não haver utilização de azulejos de diversos tamanhos num mesmo pano e num mesmo cômodo;
- Fixar na superfície uma régua de alumínio, suficientemente rígida e retilínea, horizontalmente, para suportar a primeira fiada de azulejo;
- Preparar a argamassa pré-misturada tipo Cimento cola da Quartizit, ou similar, adicionando-se água suficiente para se obter a consistência necessária ao espalhamento e a fixação do azulejo, em quantidade suficiente para utilização em 30 minutos;
- Os azulejos devem estar perfeitamente secos e limpos;
- Espalhar argamassa na superfície com desempenadeira de aço dentada, de forma que os relevos tenham altura uniforme, com aproximadamente 2 mm;
- Assentar os azulejos pressionando-os contra a argamassa, utilizando espaçadores para manter as juntas uniformes, régua de alumínio para regularizar o parâmetro, auxiliado com martelo de borracha, de forma a evitar desnivelando entre as superfícies dos azulejos;
- Nos cantos externos, utilizar cantoneiras de alumínio para arremate de azulejos, conforme indicado em projeto;

SECRETARIA MUNICIPAL DE OBRAS E TRANSPORTES - Rua Vigário Antunes, 155, Centro.

Fone (37) 3341-8517-obras@itapeçerica.mg.gov.br

ITAPEÇERICA - MG



PREFEITURA MUNICIPAL DE ITAPEÇERICA - MG

- Os azulejos a serem cortados para colocação de torneiras, tomadas, outros elementos das instalações e arremates, devem ser medidos após o assentamento dos azulejos adjacentes. O corte deve ser feito com ferramentas apropriadas, as bordas cortadas;
- Deve ser esmerilhado de forma a base apresentarem lisas e uniformes, não apresentado sinais de rachaduras;
- 24 horas após o término do assentamento de todos os azulejos e arremates de um pano ou compartimento, limpar completamente todas as juntas, de forma a permitir a entrada do rejuntamento;
- A argamassa de rejuntamento deve ser preparada com argamassa de rejuntamento pré-misturada Quartizolit, ou similar;
- Aplicar a argamassa, forçando a penetrar na junta, de maneira a evitar a possibilidade de infiltrações, sendo removidos os excessos de argamassa antes da secagem.
- Limpeza final do revestimento cerâmico com utilização de estopa.

13 - REVESTIMENTOS DE PISOS

Os pisos cerâmicos serão assentados com o uso de argamassa industrializada (piso sobre piso).

.1 – Pisos Cerâmicos Classe A

O tipo de Pisos Cerâmicos classe A, de primeira qualidade, dimensões mínimas de 30x30cm, e devem obedecer às prescrições das normas pertinentes.

Os pisos, quando da entrega na obra, devem estar nas embalagens originais de fábrica, sem indícios de violação e devem ser assentados conforme norma técnica e os seguintes procedimentos:

Não será permitido que o tempo decorrido entre a argamassa de assentamento e o piso cerâmico, seja tão longo que prejudique as condições de fixação das peças, quer pelo endurecimento da argamassa, pela perda de água da superfície ou pela secagem da cola, nunca superior a 15 minutos para pisos do tipo cerâmicos ou similares, ou ainda o tempo recomendado pelos fabricantes das argamassas colantes industrializadas.

SECRETARIA MUNICIPAL DE OBRAS E TRANSPORTES - Rua Vigário Antunes, 155, Centro.

Fone (37) 3341-8517-obras@itapeçerica.mg.gov.br

ITAPEÇERICA - MG



PREFEITURA MUNICIPAL DE ITAPEÇERICA - MG

Será substituído qualquer elemento ou parte do piso que por percussão soar choco, demonstrando assim deslocamentos ou vazios.

Os pisos prontos devem apresentar acabamentos perfeitos, bem nivelados, com as inclinações e desníveis necessários, conforme projetos. Nos cômodos onde existem ralos, para coletar águas superficiais, os pisos terão declividade de 1% no mínimo, em direção ao ralo. Onde não existir ralos, terão a declividade conforme projeto, ou encaminhando as águas para locais com ralo para fora do cômodo ou a critério da fiscalização.

Deverá ser proibida a passagem sobre os pisos recém-colocados e ou construídos, durante três dias no mínimo.

Os cômodos prontos deverão ser convenientemente protegidos contra manchas, arranhões, etc., até a fase final das obras.

Todos os pisos deverão ser nivelados. Caso haja diferenças de nível após demolição de alvenarias estas deverão ser acertadas, com enchimentos, quebra de pisos com ressaltos.

13.2 – Rodapés em piso cerâmica

O rodapé em cerâmica possuirá as mesmas dimensões da peça com altura de 7 cm e será assentado seguindo os mesmos procedimentos já descritos.

13.3 - Soleiras em granito

As peças em granito já deverão vir serradas e polidas, nas dimensões e cores, conforme padrão existente.

A preparação da superfície para assentamento do granito seguirá o seguinte:

- Remoção da poeira e das partículas soltas existentes sobre o substrato preexistente;
- Umedecimento da superfície da base de assentamento;
- Aplicação de pó de cimento, para a formação de pasta com a finalidade de proporcionar melhor ligação entre a citada superfície e a argamassa de regularização;
- A argamassa de assentamento terá espessura entre 20 (vinte) e 25 (vinte e cinco) mm;
- Sobre a argamassa fresca espalhasse pó de cimento de modo uniforme, na espessura de 1 mm ou 1 litro/m²;
- O pó não deverá ser atirado sobre a argamassa, pois a espessura resultante será irregular. O procedimento correto consiste em deixá-lo cair por entre os dedos e a pequena distância da argamassa;

SECRETARIA MUNICIPAL DE OBRAS E TRANSPORTES - Rua Vigário Antunes, 155, Centro.

Fone (37) 3341-8517-obras@itapeçerica.mg.gov.br

ITAPEÇERICA - MG



PREFEITURA MUNICIPAL DE ITAPEÇERICA - MG

- Esse pó de cimento será hidratado, exclusivamente, com a água existente na argamassa de regularização, constituindo, dessa forma, a pasta ideal;
- Para auxiliar a formação da pasta, passar, levemente, a colher de pedreiro.
- A soleira deverá seguir os caimentos existentes e as peças deverão ser cortadas em medidas exatas, dando, portanto, um perfeito ajuste.

14 - VIDROS, ESPELHOS E ACESSÓRIOS.

Somente serão aceitos vidros isentos de trincas, ondulações, bolhas, riscos e outros defeitos.

Os vidros quebrados deverão ser substituídos por novos conforme padrão existente.

Espelho cristal 50x90 cm, e=5 mm, lapidado, instalado conforme projeto fixado com parafuso Finesson cromado com lâmina de cortiça aplicada sobre a superfície de fixação.

15 - PINTURA

15.1 - Considerações gerais

Todas as superfícies a pintar deverão estar firmes, secas, limpas, sem poeira, gordura, sabão ou mofo, ferrugem, retocadas se necessário, e convenientemente preparadas para receber o tipo de pintura a elas destinada.

A eliminação da poeira deverá ser completa, tomando-se precauções especiais contra o levantamento de pó durante os trabalhos, até que as tintas sequem inteiramente.

Para limpeza utilizar pano úmido ou estopa, e com thinner em caso de superfícies metálicas, retocadas e preparadas para o tipo de pintura a elas destinada.

Após a aplicação, um reboco ou emboço será considerado curado, isto é, em condições de receber pintura após um período mínimo de 30 dias, sendo que o tempo ideal situa-se entre 45 e 90 dias.

SECRETARIA MUNICIPAL DE OBRAS E TRANSPORTES - Rua Vigário Antunes, 155, Centro.

Fone (37) 3341-8517-obras@itapeçerica.mg.gov.br

ITAPEÇERICA - MG



PREFEITURA MUNICIPAL DE ITAPEÇERICA - MG

Toda vez que uma superfície estiver lixada, esta será cuidadosamente limpa com uma escova e, depois, com um pano úmido para remover o pó, antes de aplicar a demão seguinte.

As pinturas serão executadas de cima para baixo e deverão ser evitados escorrimentos ou salpicos, que caso não puderem ser evitados deverão ser removidos enquanto a tinta estiver fresca, empregando-se o removedor adequado.

Deverão ser adotadas precauções especiais no sentido de evitar salpicadoras de tinta em superfície não destinada à pintura (revestimentos cerâmicos, vidros, pisos, ferragens, etc.), ou em outras superfícies com outro tipo de pintura ou concreto aparente.

Nas esquadrias em geral deverão ser protegidos com papel colante os vidros, espelhos, fechos, rosetas, puxadores, superfícies adjacentes com outro tipo de pintura, etc., antes do início dos serviços de pintura.

Na aplicação de cada tipo de pintura, todas as superfícies adjacentes deverão ser protegidas e empapeladas, para evitar respingos.

Cada demão de tinta só poderá ser aplicada quando a precedente estiver perfeitamente seca, convindo observar um intervalo mínimo de 24 horas entre 2 demãos sucessivas, ou conforme recomendações do fabricante para cada tipo de tinta. Igual cuidado haverá entre uma demão de tinta e a massa, convindo observar um intervalo de 24 horas após cada demão de massa, ou de acordo com recomendações do fabricante.

Só serão aplicadas tintas de primeira linha de fabricação. Se as cores não estiverem definidas no projeto, cabe à fiscalização decidir sobre as mesmas.

Deverão ser usadas de um modo geral as cores e tonalidades já preparadas de fábrica, e as embalagens deverão ser originais, fechadas, lacradas de fábrica.

Para todos os tipos de pintura indicados a seguir, exceto se houver recomendação particular em contrário ou do fabricante, serão aplicadas tintas de base, selador ou fundo próprio em 1 ou 2 demãos, ou tantas quanto necessárias para obter-se a perfeita cobertura das superfícies e completa uniformização de tons e texturas.

Toda a superfície pintada deverá apresentar, depois de pronta uniformidade quanto à cor, textura, tonalidade e brilho (fosco, semi-fosco, e brilhante).

SECRETARIA MUNICIPAL DE OBRAS E TRANSPORTES - Rua Vigário Antunes, 155, Centro.

Fone (37) 3341-8517-obras@itapeçerica.mg.gov.br

ITAPEÇERICA - MG



PREFEITURA MUNICIPAL DE ITAPEÇERICA - MG

No emprego de tintas já preparadas serão obedecidas as instruções dos fabricantes, sendo vedada a adição de qualquer produto estranho às especificações das mesmas e às recomendações dos fabricantes.

A pintura com esmalte sintético em esquadrias metálicas, tubulações aparentes, etc. será executada sobre base anticorrosiva do tipo especificado para cada material.

O reboco não poderá conter umidade interna, proveniente de má cura, tubulações furadas, infiltrações por superfícies adjacentes não protegidas, etc. O reboco em desagregação deverá ser removido e aplicado novo reboco. Manchas de gordura deverão ser eliminadas com uma solução de detergente e água, bem como mofos com uma solução de cândida e água, enxaguar e deixar secar.

Os solventes a serem utilizados deverão ser: Thinner das marcas Brasthinner ou Thinner Paulista, aguarrás das marcas Brasraz ou Audiraz, ou os solventes específicos recomendados pelas fabricantes das tintas abaixo indicadas.

Superfícies ásperas deverão ser lixadas para obter bom acabamento. Nos locais onde houve o branqueamento da superfície, deverá ser removida a pintura antiga, e efetuada nova pintura.

Para repintura, se o local a repintar estiver em bom estado, escovar a superfície inteira e depois pintar normalmente com uma ou mais demãos até uniformizar a textura. No caso de haver sujeiras, rebarbas de soldas, excesso de massa, as mesmas deverão ser removidas e efetuadas o tratamento adequado para que a superfície final seja lisa.

Se a pintura existente estiver brilhante, lixar a superfície inteira até eliminar o brilho, remover o pó com pano úmido e após a secagem da superfície aplicar uma ou mais demãos de acabamento até atingir estado de nova.

Deverão ser retiradas e lixadas antes de qualquer tipo de pintura as rebarbas de solda, de galvanização, etc.

15.2 - Pinturas em alvenarias com tinta 100% acrílica

Locais: paredes, tetos e demais locais necessários, conforme orientação pela fiscalização.

SECRETARIA MUNICIPAL DE OBRAS E TRANSPORTES - Rua Vigário Antunes, 155, Centro.

Fone (37) 3341-8517-obras@itapeçerica.mg.gov.br

IT A P E Ç E R I C A - M G



PREFEITURA MUNICIPAL DE ITAPEÇERICA - MG

O produto deverá ser apresentado para uso, bastando ser dissolvido antes da aplicação, sendo que para sua diluição quando necessária será feita com água pura.

Após a diluição da tinta, a mesma deverá apresentar-se perfeitamente homogênea.

Inicialmente proceder a limpeza conforme descrição anterior.

Efetuar a lixação do reboco com lixa para reboco grana 80, 60 ou 30, conforme o caso, para eliminar partes soltas e grãos salientes.

Os buracos de maior porte devem ser preenchidos inicialmente com massa para reboco.

Pequenas rachaduras e furos devem ser estucados com massa correspondente à tinta a ser aplicada, ou seja, massa corrida PVA Coral, Suvinil ou similar.

Partes soltas ou crostas de qualquer espécie devem ser eliminadas com espátula.

Aplicar uma demão de fundo preparador de parede acrílico Coralplus, Suvinil ou similar e efetuar a pintura final de acabamento com tinta 100% acrílica Coralplus, Metalatêx, Suvinil ou similar, semi-brilho nas cores indicadas acima, em três ou mais demãos até atingir o acabamento e cobertura perfeitos.

15.3 - Pinturas com esmalte sintético sobre superfícies metálicas

Cores: vide cores especificadas no projeto, e se não estiverem definidas deverão ser definidas pela arquiteta projetista e ou pela FISCALIZAÇÃO, e no caso de instalações seguir normas ABNT.

Marcas adotadas: Coralit, Suvinil ou similar.

Durante a execução dos serviços, as peças metálicas que estiverem em mau estado ou cuja pintura ou fundo estiver danificado, estas deverão ser eliminados todos os vestígios de ferrugem com escova de aço, lixa e solvente e, ou em casos mais sérios, utilizar produtos desoxidantes, ou jato de areia.

As graxas e gorduras devem ser eliminadas com pano embebido em aguarrás ou Thinner. Imediatamente após a secagem aplicar uma demão de Fundo Universal Coral Dulux para peças metálicas de ferro ou aço, Super Galvite da Sherwin Williams, Fundo Branco Coral Dulux ou similar, para galvanizados ou fundo base cromato Sherwin Williams para alumínio.

SECRETARIA MUNICIPAL DE OBRAS E TRANSPORTES - Rua Vigário Antunes, 155, Centro.

Fone (37) 3341-8517-obras@itapeçerica.mg.gov.br

ITAPEÇERICA - MG



PREFEITURA MUNICIPAL DE ITAPEÇERICA - MG

Depois da colocação das esquadrias e similares metálicos, deve se fazer uma revisão da pintura antiferruginosa e consertar os lugares em que a pintura estiver danificada.

Nos galvanizados onde houver soldas, efetuar a limpeza com escova de aço e aplicar apenas sobre a solda, ou seja, nos locais em que a galvanização foi danificada, Fundo Universal Coral Dulux.

Todas as superfícies metálicas a serem pintadas, deverão ser emassadas com a aplicação de massa plástica para correção de defeitos mais grosseiros, pois esta não dá acabamento perfeito, e após sua secagem lixar e aplicar massa rápida Luxforde, em camadas finas, para correção de pequenos defeitos, que será posteriormente lixada com lixa de 220 à 400 para acabamento liso.

Proceder a lixação do fundo levemente e com lixa fina sem removê-lo, para eliminar o excesso de pó do fundo, que adere a superfície, e a aspereza, e após a lixação eliminar o pó com pano embebido em aguarrás e retocar com nova aplicação de fundo nos locais onde o mesmo foi retirado.

Não deixando passar mais do que uma semana depois da pintura antiferruginosa (para não prejudicar a aderência), aplicasse duas ou mais demãos de tinta de acabamento, já na cor definitiva, inclusive nas massas, até atingir a cobertura necessária a um bom acabamento.

16 - SINALIZAÇÃO

Compreende ao fornecimento de placas de sinalização visual a ser fixadas nas portas, conforme determinação da fiscalização.

17 - LIMPEZA

A obra deverá ser entregue completamente limpa. Os vidros, pisos serão lavados, devendo qualquer vestígio de tinta de argamassa desaparecer, deixando as superfícies completamente limpas e perfeitas, sob pena de serem substituídos.

Tudo quanto se refere a metais, maçanetas, etc., deverão ficar perfeitamente polidos, sem arranhões ou falhas.

Os procedimentos indicados acima se estendem também à área externa, implicando na limpeza do piso, gramado, jardins, gradis, ou seja, tudo que se refere à obra.

SECRETARIA MUNICIPAL DE OBRAS E TRANSPORTES - Rua Vigário Antunes, 155, Centro.

Fone (37) 3341-8517-obras@itapeçerica.mg.gov.br

ITAPEÇERICA - MG



PREFEITURA MUNICIPAL DE ITAPEÇERICA - MG

OBSERVAÇÃO: DIGA-SE QUE TODAS AS MARCAS APRESENTADAS SAO MODELOS REFERENCIAIS, E QUE PODERAO SER FORNECIDOS PRODUTOS EQUIVALENTES DESDE QUE APROVADOS PREVIAMENTE ANTES DA EXECUCAO DOS SERVICOS.

Sérgio Augusto Lobo – CREA-MG 160.472/D
Responsável técnico pela elaboração da planilha

SECRETARIA MUNICIPAL DE OBRAS E TRANSPORTES - Rua Vigário Antunes, 155, Centro.

Fone (37) 3341-8517-obras@itapeçerica.mg.gov.br

ITAPECERICA - MG